



Une œuvre, une démarche

Création, expression

- Mettre en œuvre des pratiques artistiques pour explorer, expérimenter :
 - pour aller vers
 - à partir de
 - autour de

Analyse

- **Carte d'identité de l'œuvre** : titre, auteur, (date, nationalité), date de la création, lieu d'exposition, dimensions.
- **Description** : nature de l'œuvre, forme, technique, matériau, couleur, lumière, composition (lignes de force), espace, signification, usage (destinataire).
- **Genre** (paysage, portrait, nature morte, nu,...)
- **Contexte historique et artistique** (frise, ...)
- **Interprétation**

Quatre entrées complémentaires sont possibles.

L'ordre est défini en fonction du projet.
Les traces sont indispensables pour constituer le parcours artistique et culturel de l'élève.

Culture

- Repères artistiques, thématiques, historiques et géographiques liés :
 - à la période de création
 - à la scène représentée
 - à l'artiste, au mouvement, au genre de l'œuvre

Traces

- Une synthèse de l'analyse de l'œuvre (enrichie par l'acquisition d'un vocabulaire spécifique).
- Des productions personnelles.
- Des commentaires personnels (impressions, questions...).

s'exprimer

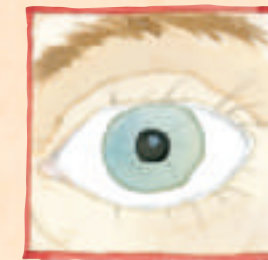


Des visées pour l'enseignant

- Susciter la curiosité de l'élève, développer son désir d'apprendre, stimuler sa créativité, notamment en lien avec une pratique sensible
- Développer chez l'élève l'aptitude à voir et regarder, à entendre et écouter, observer, décrire et comprendre
- Enrichir la mémoire de l'élève de quelques exemples diversifiés et précis d'œuvres constituant autant de repères historiques

Histoire des arts :

un enseignement progressif, cohérent et toujours connecté aux autres disciplines



Des apprentissages pour l'élève

Connaissances

L'élève connaît :

- des formes d'expression, matériaux, techniques et outils, un premier vocabulaire spécifique
- des œuvres d'art appartenant aux différents domaines artistiques
- des grands repères historiques

Capacités :

L'élève est capable :

- de mobiliser ses connaissances pour parler de façon sensible d'œuvres d'art
- d'utiliser des critères simples pour aborder ces œuvres, avec l'aide des enseignants
- d'identifier les œuvres étudiées par leur titre, le nom de l'auteur, l'époque à laquelle cette œuvre a été créée
- d'échanger des impressions dans un esprit de dialogue

Attitudes :

- A travers la découverte de la diversité culturelle des arts et des hommes, l'élève développe :
 - curiosité et créativité artistiques
 - dialogue et échange

Six domaines

- Arts de l'espace
- Arts du langage
- Arts du quotidien
- Art du son
- Arts du spectacle vivant
- Arts du visuel

Cinq périodes

- Préhistoire et Antiquité Gallo-romaine
- Moyen Âge
- Temps modernes
- XIXe siècle
- XXe siècle et notre temps

Ressources

Documents :

- Histoire des arts. Listes d'exemples d'œuvres : eduscol.education.fr
- Les Arts et la culture à l'école. Référentiel d'objectifs : Document CRAC 2003.

Sites :

- eduscol.education.fr
- histoiredesarts.culture.fr
- cpd67.site2.ac-strasbourg.fr

Suivi du parcours culturel de l'élève

- Cahier personnel d'histoire des arts
- Évaluation à chaque niveau scolaire
- Validation : compétences du socle commun



COMITÉ ACADÉMIQUE DE L'ENSEIGNEMENT CATHOLIQUE DE BRETAGNE
Commission Régionale Arts et Culture
Le Vincin • B.P. 196 • 56005 VANNES cedex
Tél : 02 97 46 60 60 • Fax : 02 97 46 60 61
E-mail : ddec56.t-laruelle@ecbretagne.org - HTTP : //www.ecbretagne.org



L'histoire des arts à l'école

Guide à l'usage des enseignants

Ce guide est un outil à l'usage des professeurs des écoles. Il synthétise les documents officiels et propose, pour leur mise en œuvre, une démarche possible, transposable à tous les domaines artistiques.

Elle s'articule autour de quatre axes : création, analyse, culture et rencontre, qui se matérialisent dans le cahier personnel de l'histoire des arts (traces).

Nous avons choisi d'illustrer cette démarche autour de l'œuvre de Paul Sérusier « Le talisman, l'Aven au bois d'Amour ».

La Commission Régionale Arts et Culture (CRAC) du Comité Académique de l'Enseignement Catholique (CAEC) de Bretagne

Que dit le BO n° 32 du 28 août 2008 ?

« L'enseignement de l'histoire des arts est un enseignement de culture artistique partagée. Il concerne tous les élèves. Il est porté par tous les enseignants. Il convoque tous les arts.

Son objectif est de donner à chacun une conscience commune : celle d'appartenir à l'histoire des cultures et des civilisations, à l'histoire du monde.

Cette histoire du monde s'inscrit dans des traces indiscutables : les œuvres d'art de l'humanité. L'enseignement de l'histoire des arts est là pour en donner les clés, en révéler le sens, la beauté, la diversité et l'universalité. »

QUELLE APPROCHE ?

La formation artistique et culturelle est fondée sur **une pratique effective des élèves, éclairée par la rencontre avec des œuvres.**

Aux cycles 1 et 2, l'enseignant se saisit de toutes les occasions d'aborder les œuvres autour de quelques repères historiques.

Au cycle 3, pratiques artistiques et enseignement de l'histoire des arts, composants de la culture humaniste, s'inscrivent dans un volume horaire de 78 heures – 58 h pour les pratiques artistiques, 20 h pour l'histoire des arts – et contribuent à enrichir les projets et à conforter leur sens.

L'enseignement de l'histoire des arts instaure des situations pédagogiques pluridisciplinaires et partenariales : services éducatifs des musées et divers organismes départementaux missionnés, patrimoine local, régional, national, projets artistiques...

L'équipe pédagogique élabore un parcours culturel de l'élève cohérent, équilibré et dans la mesure du possible, inscrit dans une proximité géographique.

« **L'histoire des arts n'est pas une nouvelle discipline qui viendrait s'ajouter à celles existantes. Elle constitue une activité transdisciplinaire jugée indispensable à la formation intellectuelle des enfants.** »

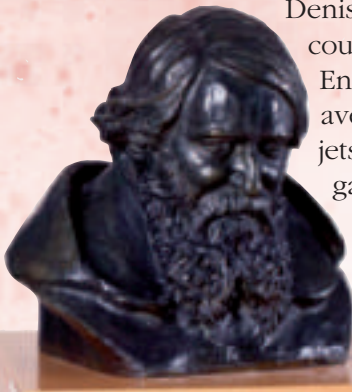
(Daniel Lagoutte, François Werckmeister, Comment enseigner l'histoire des arts, Hachette)



Culture

Paul Sérusier

(1864, Paris – 1927, Morlaix) est un peintre français post-impressionniste, associé au mouvement des Nabis. Il séjourne durant l'été 1888 à Pont-Aven. Il y côtoie Paul Gauguin, dont il suit les conseils : il peint sur un couvercle de boîte à cigares *L'Aven au Bois d'amour* (1888, musée d'Orsay, Paris), futur Talisman du groupe. Il transmet à Vuillard, Vallotton, Bonnard, Ibels, Ranson et Denis son goût pour la peinture par aplats de couleurs pures. En 1889 et 1890, il repart peindre en Bretagne avec Gauguin. Il réalise alors de nombreux sujets bretons (*Rochers à Huelgoat*, 1891, Staatsgalerie, Stuttgart ; *La Mer au Pouldu*, 1895, collection particulière) et participe à la première exposition nabis en 1891.



Buste de Paul Sérusier par Paul Lacombe



La Barrière
Huile sur toile, 1890,
50 cm x 62 cm
Musée d'Orsay, Paris



Maxime Maufra (1861-1918)
Pont-Aven, Ciel rouge
Huile sur papier, pastel, 1892, 32 cm x 47 cm
Musée des Beaux-Arts, Rennes

Pont-Aven (L'école de)

Groupe d'artistes qui ont travaillé dans la localité bretonne de Pont-Aven (Finistère), **autour de Paul Gauguin** ou sous son influence. Paul Gauguin séjourne à Pont-Aven entre 1886 et 1888, puis en 1889-1890, mais c'est pendant cette période qu'il définit son style propre, fondé sur des aplats de couleur cernés de noir. Il influence aussitôt de nombreux peintres dont Émile Bernard. Comme Gauguin, ces artistes cherchent au contact de la Bretagne une expression plus forte et synthétique, en puisant aux restes d'une culture encore archaïque et primitive. En 1888, Paul Sérusier peint à Pont-Aven, sous la direction de Gauguin, le petit paysage connu aujourd'hui sous le titre *Le Talisman*, qu'il montre à ses condisciples de l'académie Julian (Pierre Bonnard, Paul Ranson, Maurice Denis, etc.), déterminant les choix stylistiques des futurs Nabis. L'importante colonie artistique de Pont-Aven a porté très loin dans le XX^e siècle, avec des bonheurs inégaux, l'héritage de Paul Gauguin.



Paul Gauguin,
Paysannes bretonnes
Huile sur toile, 1886, 66 cm x 92 cm
Musée d'Orsay, Paris

Le Paysage

En Chine, le paysage peint fut durant des siècles l'une des principales formes d'art. En Europe, son histoire fut plus tourmentée. Il apparaît souvent dans le décor des constructions romaines de l'antiquité, mais eut beaucoup moins de succès au Moyen-âge. Au XVI^e siècle, il s'affirme peu à peu comme un genre artistique autonome et gagna peu ses lettres de noblesse au XVII^e siècle. Au XIX^e, les impressionnistes contribuèrent à en faire un des thèmes picturaux les plus en vogue. Les artistes du Land Art poursuivront cette démarche en travaillant sur et dans la nature.



Shitao dit, Daoji (1642-1717)
Paysage à la cascade
Encre de chine, peinture, 1671,
46 cm x 61 cm
Musée Guimet, Paris

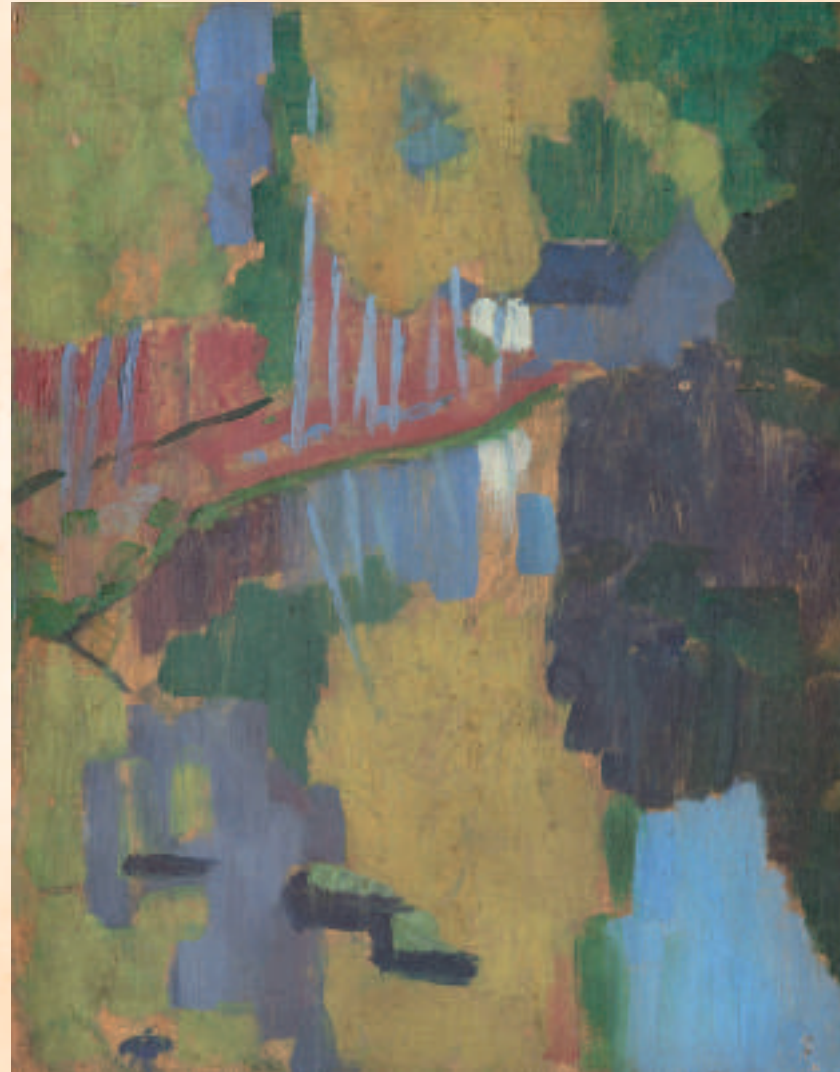
Description :

L'observation et la description de ce tableau peuvent mettre en évidence :
- une technique : huile sur toile
- un genre : ici, un paysage
- des couleurs (vives en aplats),...
- des sujets représentés (arbres, rivière,...)
- des lignes qui structurent le tableau (obliques, verticales,...)
- la matière (touches épaisses,...)
- l'espace (pas de perspective,...)
- ...

"Se rappeler qu'un tableau, avant que d'être un cheval de bataille, une femme nue ou une quelconque anecdote, est essentiellement une surface plane recouverte de couleurs en un certain ordre assemblées".

À Maurice Denis, Théories, 1914

Analyse



Carte d'identité de l'œuvre

Le Talisman, l'Aven au Bois d'Amour
Paul Sérusier (1864-1927)
Huile sur bois, 1888 - 27 cm x 21,5 cm
Musée d'Orsay, Paris

**"Comment voyez-vous ces arbres ?
Ils sont jaunes.
Eh bien, mettez du jaune ; cette ombre, plutôt bleue, peignez-la avec de l'outremer pur ; ces feuilles rouges ? Mettez du vermillon".**

Conseils de P. Gauguin à P. Sérusier

Contexte historique et artistique :

Petite œuvre mais étape essentielle de l'art moderne !

Peint par Paul Sérusier suivant les indications de Paul Gauguin qui vient d'achever la Vision après le sermon (National Gallery of Scotland, Édimbourg), *l'Aven au Bois d'amour*, paysage énigmatique, devient immédiatement le « talisman » des artistes nabis. Image schématique, presque abstraite, construite en couleurs pures, posées en aplats vigoureux, cette vision de la rivière de Pont-Aven est une transposition d'une sensation personnelle, loin de tout réalisme.

Création, expression

- Collecter les éléments visuels, tactiles, sonores et olfactifs d'un paysage pour en rendre compte
- Transformer un paysage selon les émotions ressenties
- Représenter l'effet de profondeur à partir des couleurs
- Représenter un arbre en choisissant un mode d'expression plastique correspondant à un effet recherché
- Créer un jardin artistique
- ...



Paul Sérusier (1864-1927)
Le Pardon de Notre-Dame des Portes
à Châteauneuf-du-Faou
Huile sur toile, 1894, 92 x 73 cm
Musée des Beaux-Arts de Quimper



Émile Jourdan (1860-1931)
La Chapelle de Lanriot au clair de lune
Huile sur toile, 1926
Musée des Beaux Arts, Pont-Aven



Émile Bernard (1868-1941)
L'Arbre jaune
Huile sur toile, v. 1888, 65 cm x 36 cm
Musée des Beaux-Arts de Rennes

Rencontres



Richard Long (1945-)
Un Cercle en Bretagne
Schiste, 1986
Domaine de Kerguéhennec. Centre d'art contemporain

Traces

Dans le cahier personnel d'histoire des arts :
• Commentaires personnels (impressions, questions, recherches...)
• Productions plastiques personnelles
• Billets d'entrée de musée, cartes postales, timbres poste, programmes d'expositions temporaires,...
• Photos des lieux représentés (Pont-Aven, Le Pouldu...)
• ...