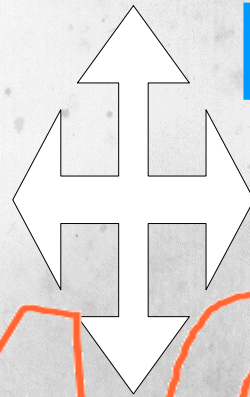


Une œuvre, une démarche

ANALYSE

**CREATION,
EXPRESSION**



RENCONTRE

CULTURE

Aujourd'hui : Polynésie, la mer – Henri Matisse

analyse



Polynésie, la mer

Henri Matisse (1869-1954)

1946

**Papiers collés rehaussés de gouache et marouflés sur toile
(carton à tapisserie)**

196 x 314 cm

Musée national d'Art Moderne, Paris





« Ce panneau, imprimé sur lin — blanc pour les motifs et beige quant au fond — forme (...) une tenture murale composée au cours de rêveries venues quinze ans après un voyage en Océanie. Là-bas, les enchantements du ciel, de la mer, des poissons et des coraux dans ses lagons tout d'abord me plongent dans l'inaction d'un ravissement complet. Les tons locaux des choses n'étaient pas changés, mais leur résultante, dans la lumière du Pacifique, me procurait une sensation semblable à celle que j'ai éprouvée en regardant à l'intérieur d'une grande coupe d'or. Par les yeux grands ouverts, j'absorbais tout, comme une éponge absorbe le liquide.» (H. Matisse, 23 décembre 1946, Revue labyrinthe4)

Henri Matisse

Océanie, la mer, 1946-1947

Sérigraphie sur lin à partir de papiers découpés, exemplaire 4/30

173.5 x 387.5 cm

Fondation Beyeler, Riehen/Basel, Sammlung Beyeler

Les
prémisses

1946, deux grandes compositions (cartons)

Polynésie, la mer – Polynésie, le ciel



« Les souvenirs de mon voyage à Tahiti ne me sont revenus que maintenant, quinze ans après, sous forme d'images obsédantes : madrépores, coraux, poissons, oiseaux, méduses, éponges... » H. Matisse, Propos rapportés par Brassai in *Conversations avec Picasso*, Paris, Gallimard, 1964



1948, deux tapisseries (Manufactures Nationale de Beauvais) : Polynésie, la mer – Polynésie, le ciel



Henri Matisse,
Polynésie, la mer,
1948, tapisserie de
basse-lisse en laine,
Manufacture de Beauvais, Collection de la ville de Beauvais.



**Henri Matisse,
Polynésie, le ciel,
1948, tapisserie de
basse-lisse en laine,
Troyes, musée d'Art moderne.**



**« Découper à vif me
rappelle la taille directe
des sculpteur »**

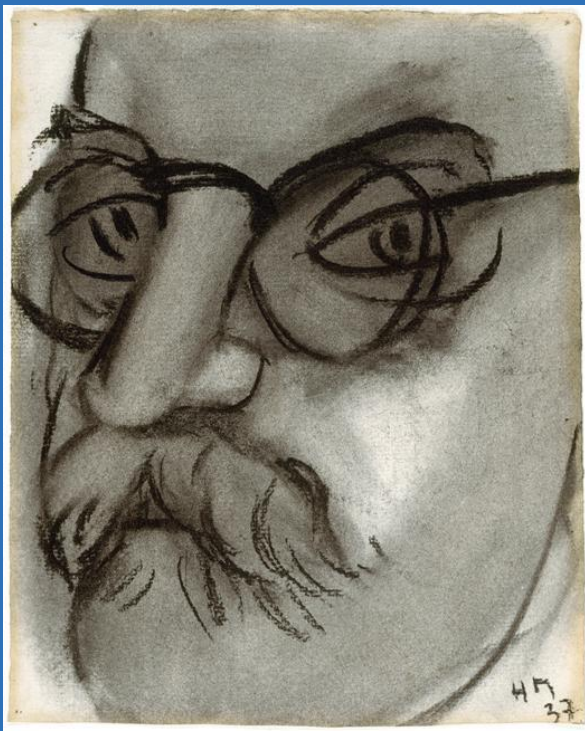
H. Matisse

Algue blanche sur fond rouge et vert, 1947
Papiers découpés peints à la gouache sur
papier, Fondation Beyeler, Riehen/Basel,
Sammlung Beyeler



Henri Matisse, Le Lagon n°18, Album 'Jazz', 1947, Lille
Papiers découpés peints à la gouache sur papier

culture



**Henri Matisse, Autoportrait
au fusain, 1937, Paris**

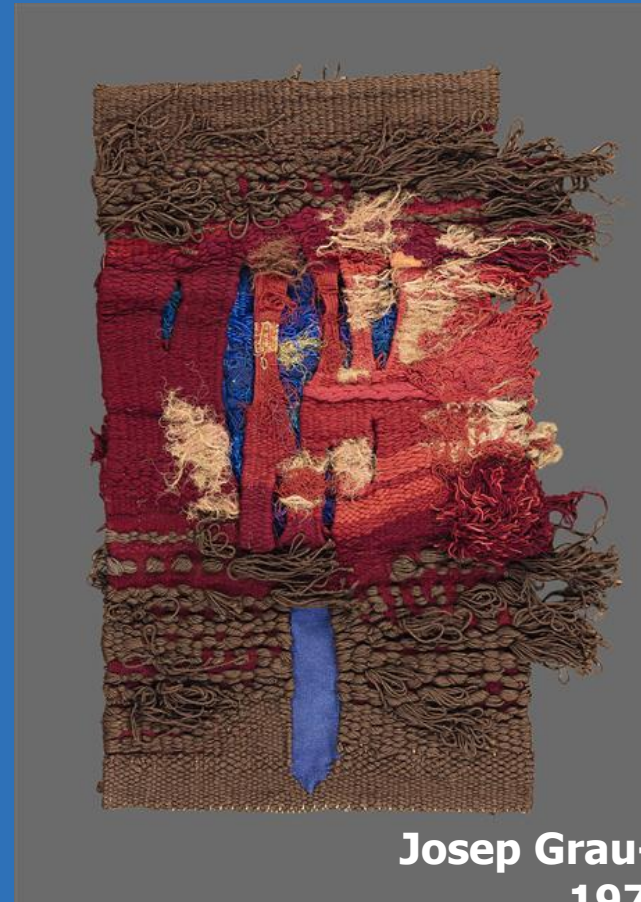
- Henri Matisse
- la Polynésie
- Les papiers découpés
- La tapisserie



**Henri Matisse, Les Codomas,
Série Jazz, 1946, Paris**



**Paul Gauguin, Arearea (Joyeusetés),
1892, Paris**



**Josep Grau-Garriga, Férides II,
1971, Marseille**

création, expression

Réaliser des papiers gouachés

Représenter un paysage aquatique en mettant en œuvre la technique du collage

Utiliser la technique des papiers collés en répondant à des sollicitations de découpages et d'organisation

Réaliser une histoire avec la technique des papiers collés sur un support format imposé

Donner vie à un aquarium à l'aide de papiers colorés

Créer un monde sous-marin tridimensionnel (sculptures, assemblages) et le faire flotter (sous forme d'un mobile ou dans un récipient vitré)

Créer le carton d'un canevas et fabriquer sa tapisserie

Broder avec des éléments naturels

Les Bêtes de la mer...
H. Matisse 58

H. Matisse, Les Bêtes de la mer, 1950,
Washington



• Tapisserie (Origine : Antinoé), Ve siècle, MBA Rennes

• Henri Matisse, Visage de femme, estampe, Musée des Arts, Nantes

• Artistes et artisans : Atelier de tissage à bras " Aux Fils de l'Arz " - spécialisé dans la création de tissus au mètre en fibres naturelles et la reconstitution historique de tissus – Peillac (56) / Alice Heyt, Atelier Quesseveur, Plouégat-Guérand (29)

rencontres